



Guide d'utilisation

.....
Sage Business Sync
.....

Version 7
.....

Pour les petites et moyennes entreprises

Composition du progiciel

Votre progiciel est composé d'un boîtier de rangement comprenant :

- le cédérom sur lequel est enregistré le programme,
- la documentation électronique, présente sur le cédérom.

Propriété & Usage

Tout usage, représentation ou reproduction intégral ou partiel, fait sans le consentement de Sage est illicite (Loi du 11 Mars 1957 - Loi du 3 Juillet 1985). Ils constitueraient une contrefaçon sanctionnée par les articles 425 et suivants du Code Pénal.

Tous droits réservés dans tous pays.

Logiciel original développé par Sage.

Documentation Sage.

Toute utilisation, à quelque titre que ce soit, non autorisée dans le cadre de la convention de licence, est strictement interdite sous peine de sanctions pénales (Loi du 3 Juillet 1985, Art. 46).

Conformité & Mise en garde

Compte tenu des contraintes inhérentes à la présentation sous forme de manuel électronique, les spécifications visées dans la présente documentation constituent une illustration aussi proche que possible des spécifications.

Il appartient au client, parallèlement à la documentation, de mettre en œuvre le progiciel pour permettre de mesurer exactement l'adéquation de ses besoins aux fonctionnalités.

Il est important, pour une utilisation sûre et opérationnelle du progiciel, de lire préalablement la documentation.

Evolution

La documentation correspond à la version référencée. Entre deux versions, des mises à jour du logiciel peuvent être opérées sans modification de la documentation. Toutefois, un additif peut être joint à la documentation existante pour présenter les modifications et améliorations apportées à ces mises à jour.

Les noms de produits ou de sociétés, toute image, logo ou représentation visuelle mentionnés dans ce document ne sont utilisés que dans un but d'identification et peuvent constituer des marques déposées par leurs propriétaires respectifs.



SAGE SAS - Société par Actions Simplifiée au capital social de 500.000 euros
Siège social : le Colisée II, 10 rue Fructidor 75834 Paris Cedex 17

R.C.S. Paris 313 966 129 - Code APE 5829C.

La société Sage est locataire gérante des sociétés Sage FDC et Ciel.

Tél. : 0810 30 30 30

Coût d'un appel local depuis un poste fixe

Table des matières

Généralités	4
Installation de Sage Business Sync, prérequis et mise en place	5
Prérequis	5
• <i>Configuration et prérequis</i>	5
• <i>Compatibilité avec les bases Sage 100 Windows</i>	6
Procédure d'installation	7
Démarrage et mise en place de la publication	8
Description de Sage Business Sync	9
Paramètres à mettre en place	9
Étape 1 : Enregistrez les paramètres de connexion au portail Sage	10
• <i>Pour le service Sage Data Manager</i>	10
• <i>Pour le service Sage Business Mobile</i>	11
Étape 2 : Enregistrez les paramètres d'accès aux bases de données de gestion	12
Étape 3 : Enregistrez les paramètres de connexion à Internet	13
Étape 4 : Enregistrez les paramètres de publication	14
Identification des sociétés et des services publiés	15
Paramétrage d'une société	15
• <i>Étape 1: Identifiez la société à publier</i>	15
• <i>Étape 2 : Identifiez les informations à publier</i>	16
• <i>Pour le service Sage Data Manager</i>	17
• <i>Pour le service Sage Business Mobile</i>	17
Modification des paramètres société	18
Identification des utilisateurs	19
Paramétrage des utilisateurs	19
• <i>Étape 1: Identifiez les utilisateurs ayant accès aux données publiées</i>	19
• <i>Étape 2 : Identifiez les vues accessibles pour l'utilisateur</i>	20
Modification des utilisateurs	21
L'assistant de publication de Sage Business Sync	22
Journal de publication	23

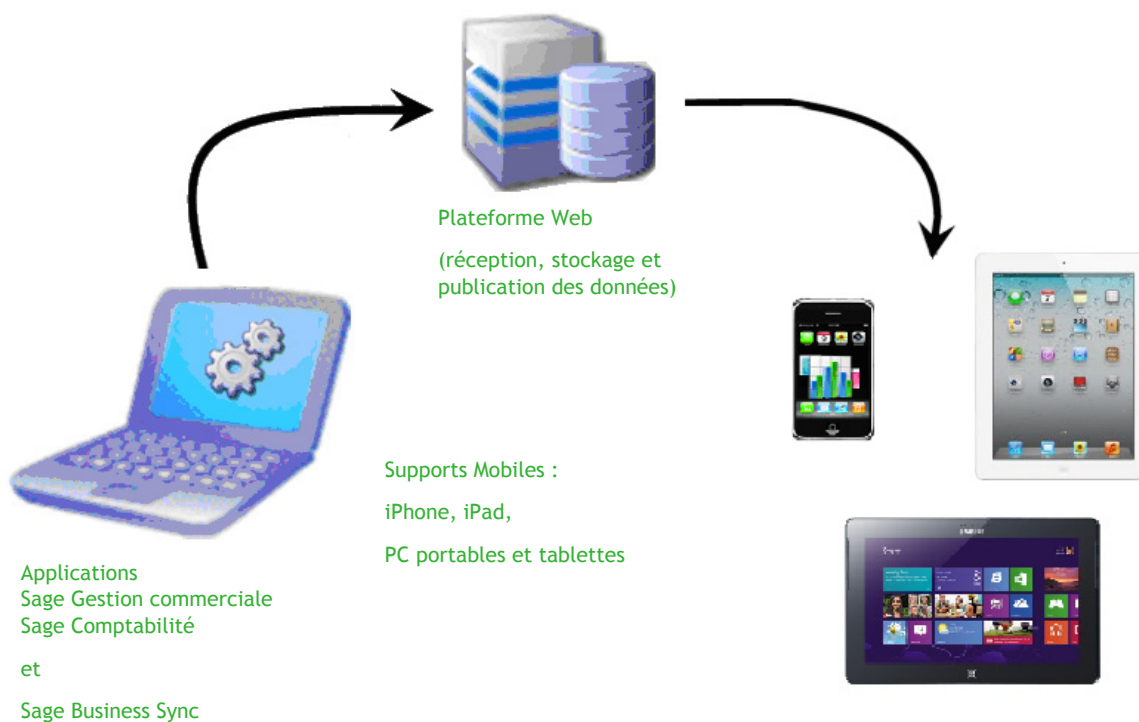
Généralités

Pour un utilisateur équipé d'un support mobile (tablette, smartphone, ordinateur portable, etc.) fonctionnant avec les systèmes d'exploitation **Windows 8** ou **Apple iOS**, les applications comme **Sage Business Mobile**, **Sage Customer View**, lui permettent de consulter les indicateurs-clés de l'entreprise.

Sage Business Sync permet d'extraire et de publier ces données sur la plateforme Sage.

De plus, **Sage Business Sync** :

- contrôle les droits de l'utilisateur à publier ses données,
- gère les autorisations de publication : sociétés, utilisateurs et données,
- extrait et envoi des données sur demande,
- permet d'automatiser et planifier les tâches d'extraction et publication.



Installation de Sage Business Sync, prérequis et mise en place

Prérequis

Configuration et prérequis

Sage Business Sync s'installe sur les postes équipés au minimum de :

- Windows XP SP3
- Windows 2003 Server
- Windows Vista
- Windows Seven
- Windows 2008 Server
- Windows 8
- Windows 2012 Server



Recommandations !

L'installation de Sage Business Sync doit être effectuée sur le Poste Serveur, avec le compte Administrateur. Cela permet, grâce aux paramètres de sécurité liés, de protéger la publication des données de l'entreprise.

Compatibilité avec les bases Sage 100 Windows

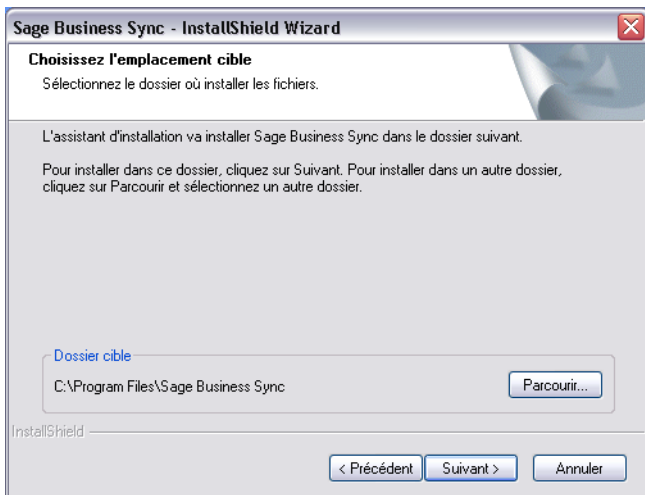
Trois versions du composant sont disponibles :

- Le **composant pour les versions 16.xx** permet d'extraire les données des applications :
 - Sage 100 Comptabilité Windows à partir de la version 16.00.
 - Sage 100 Gestion commerciale Windows à partir de la version 16.00.
 - Sage 100 Comptabilité pour SQL Server à partir de la version 16.00.
 - Sage 100 Gestion commerciale pour SQL Server à partir de la version 16.00.
 - Sage 100 Comptabilité Express à partir de la version 16.03.
 - Sage 100 Gestion commerciale Express à partir de la version 16.03.
- Le **composant pour les versions i7 V7.0x et V7.10** permet d'extraire les données des applications :
 - Sage 100 Comptabilité i7 Windows à partir de la version 7.00.
 - Sage 100 Gestion commerciale i7 Windows à partir de la version 7.00.
 - Sage 100 Comptabilité i7 pour SQL Server à partir de la version 7.00.
 - Sage 100 Gestion commerciale i7 pour SQL Server à partir de la version 7.00.
 - Sage 100 Comptabilité Express i7 à partir de la version 7.00.
 - Sage 100 Gestion commerciale i7 Express à partir de la version 7.00
- Le **composant pour les versions i7 V7.50** permet d'extraire les données des applications :
 - Sage 100 Comptabilité i7 Windows à partir de la version 7.50.
 - Sage 100 Gestion commerciale i7 Windows à partir de la version 7.50.
 - Sage 100 Comptabilité i7 pour SQL Server à partir de la version 7.50.
 - Sage 100 Gestion commerciale i7 pour SQL Server à partir de la version 7.50.
 - Sage 100 Comptabilité Express i7 à partir de la version 7.50.
 - Sage 100 Gestion commerciale i7 Express à partir de la version 7.50.
- Le **composant pour les versions i7 V7.70** permet d'extraire les données des applications :
 - Sage 100 Comptabilité i7 Windows à partir de la version 7.70.
 - Sage 100 Gestion commerciale i7 Windows à partir de la version 7.70.
 - Sage 100 Comptabilité i7 pour SQL Server à partir de la version 7.70.
 - Sage 100 Gestion commerciale i7 pour SQL Server à partir de la version 7.70.
 - Sage 100 Comptabilité Express i7 à partir de la version 7.70.
 - Sage 100 Gestion commerciale i7 Express à partir de la version 7.70.

D'une manière générale, la mise à jour de **Sage Business Sync** doit être effectuée à **chaque version majeure** des applications Sage 100 avec changement de base.

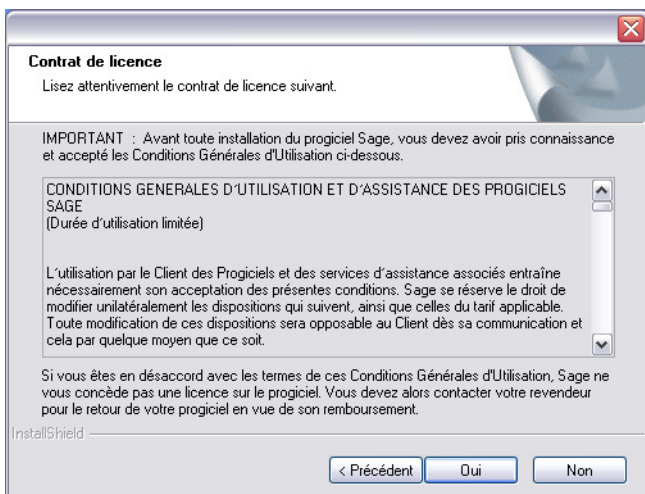
Procédure d'installation

Sur la fenêtre **Bienvenue dans l'installation de l'application**, cliquez sur [Suivant >].

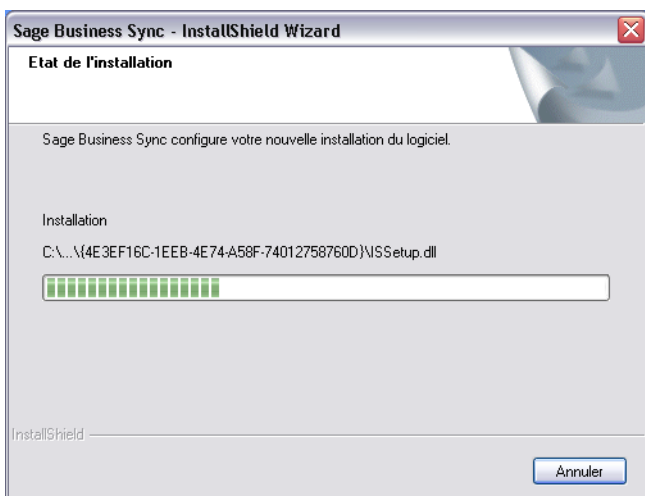


Cliquez sur [Suivant >] pour installer l'application dans le dossier proposé par défaut.

Le bouton [Parcourir...] permet de changer de dossier d'installation.



Validez ensuite les **Conditions Générales d'Utilisation** pour poursuivre l'installation.



A l'issue de la procédure, un message vous indique que l'installation est terminée.

Démarrage et mise en place de la publication

Démarrez l'application **Sage Business Sync** par le menu : démarrer / Programmes / Sage / Sage Business Sync.

Avant de publier vos données sur la plateforme, un certain nombre de paramètres doit être mis en place :

Etape	Où ?
<p>Paramétrez vos identifiants de connexion au portail</p> <p>Veillez vous munir des identifiants communiqués par Sage lors de la souscription des services :</p> <ul style="list-style-type: none"> • Pour le service Sage Business Mobile : Code client et Mot de Passe • Pour le service Sage Data Manager : Sage ID et Mot de passe 	<p>Paramètres / Paramètres de connexion / Volet [Identifiants Portail Sage].</p> <p>Voir Étape 1 : Enregistrez les paramètres de connexion au portail Sage, page 10.</p>
<p>Paramétrez le compte Administrateur habilité à se connecter aux fichiers de gestion</p> <p>Cet utilisateur doit obligatoirement appartenir au groupe Administrateurs. De plus, il doit exister dans tous les fichiers que vous souhaitez publier (même Code Utilisateur et même Mot de passe).</p>	<p>Paramètres / Paramètres de connexion / Volet [Connexion aux fichiers de gestion].</p> <p>Voir Étape 2 : Enregistrez les paramètres d'accès aux bases de données de gestion, page 12.</p>
<p>Vérifiez vos paramètres de connexion Internet</p> <p>Les données sont envoyées via Internet sur la plateforme Sage. Il est possible soit d'utiliser la configuration proxy par défaut du poste, soit définir l'adresse et le port, ainsi que les paramètres de connexion Internet (Utilisateur et Mot de passe).</p>	<p>Paramètres / Paramètres proxy.</p> <p>Voir Étape 3 : Enregistrez les paramètres de connexion à Internet, page 13.</p>
<p>Référez les sociétés dont vous souhaitez publier les indicateurs-clés (vues)</p> <p>Vous devez ensuite définir les emplacements et noms des fichiers comptable et commercial, ainsi que les vues publiées par société.</p>	<p>Sociétés</p> <p>Voir Identification des sociétés et des services publiés, page 15.</p>
<p>Référez les utilisateurs (ne concerne que le service Sage Business Mobile)</p> <p>Il s'agit de paramétrer les utilisateurs disposant d'un support mobile, autorisés à consulter les données ainsi que les vues par société.</p>	<p>Utilisateurs</p> <p>Voir Identification des utilisateurs, page 19.</p>
<p>Planifiez la périodicité d'extraction et publication des données sur la plateforme</p> <p>Vous pouvez définir la périodicité de mise à jour automatique des données sur la plateforme.</p>	<p>Paramètres / Planification de la publication.</p> <p>Voir Étape 4 : Enregistrez les paramètres de publication, page 14.</p>

Un assistant vous permet de lancer manuellement la publication de vos données sur la plateforme. Il permet en outre de vérifier que l'ensemble des paramètres nécessaires à la publication sont bien définis. Nous vous recommandons de l'utiliser la première fois avant de planifier cette tâche.

Le chapitre suivant détaille les différentes fenêtres de paramétrage.

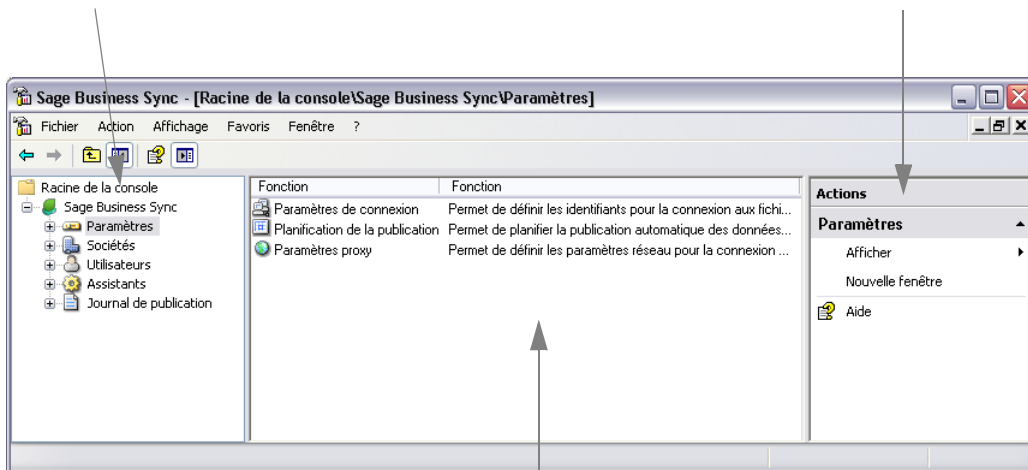
Description de Sage Business Sync

La fenêtre de l'application est composée de trois parties :

- 1 . Organisation de la Console sous forme de dossiers
- 2 . Fonctions accessibles
- 3 . Actions possibles

1. Organisation de la Console sous forme de dossiers

3. Actions possibles



2. Fonctions accessibles

Les pages suivantes vous présentent les fenêtres de Sage Business Sync et les paramètres à mettre en place.

Paramètres à mettre en place

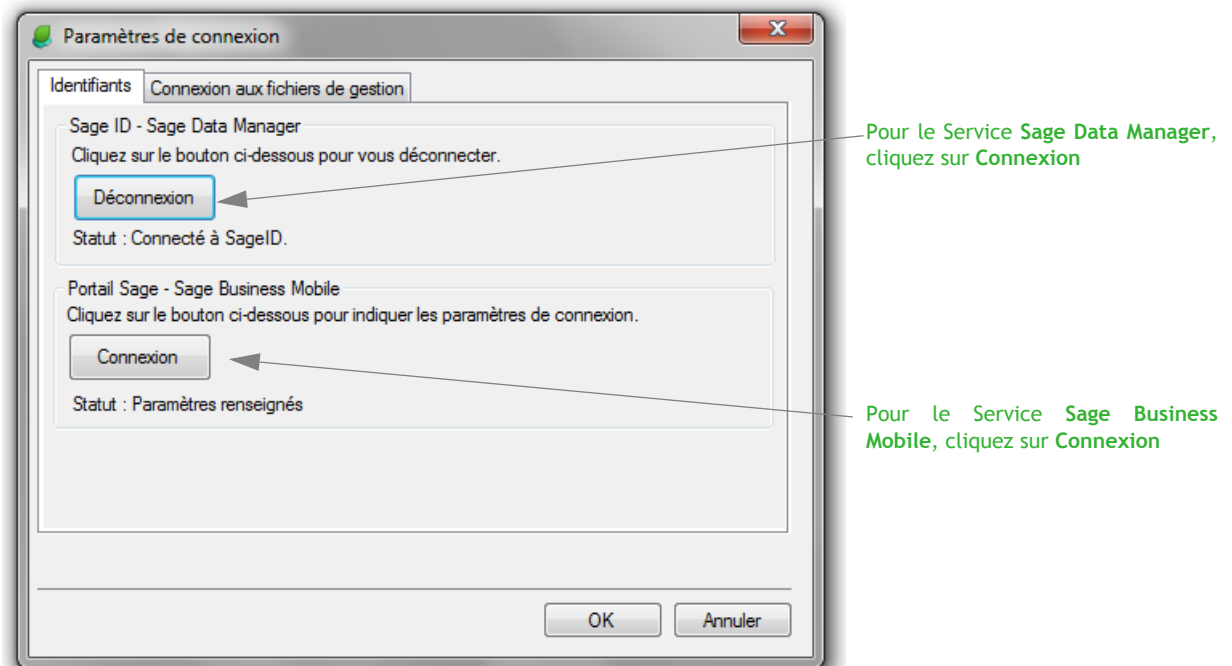
Les paramètres sont regroupés sous le dossier **Racine de la console / Sage Business Sync / Paramètres**.

- 1 . [Étape 1 : Enregistrez les paramètres de connexion au portail Sage, page 10](#)
- 2 . [Étape 2 : Enregistrez les paramètres d'accès aux bases de données de gestion, page 12](#)
- 3 . [Étape 3 : Enregistrez les paramètres de connexion à Internet, page 13](#)
- 4 . [Étape 4 : Enregistrez les paramètres de publication, page 14](#)

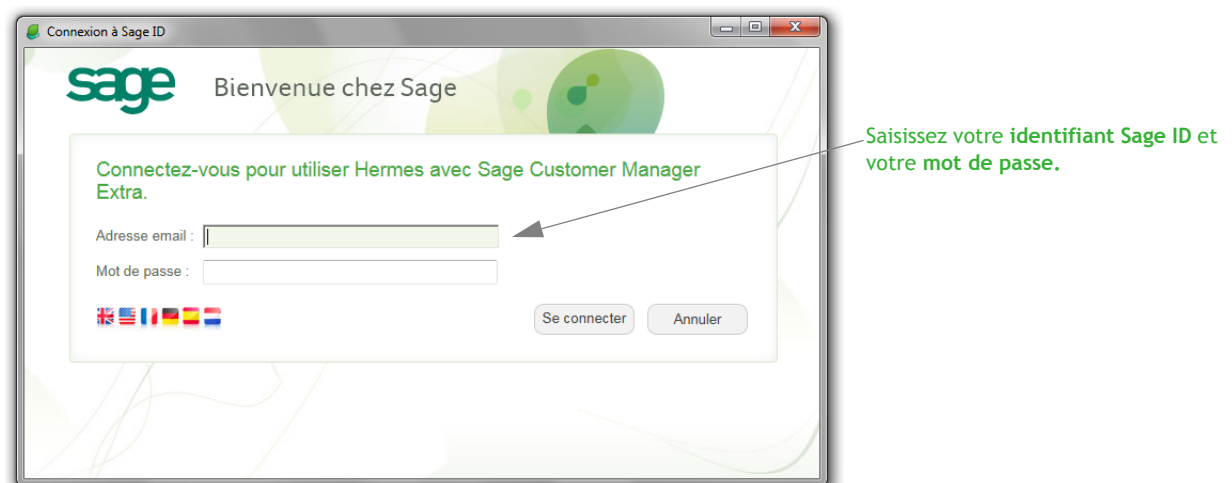
Étape 1 : Enregistrez les paramètres de connexion au portail Sage

Le volet **Identifiants** vous permet de renseigner les codes d'identification qui vous ont été communiqués lors de la souscription aux services. Pour l'ouvrir :

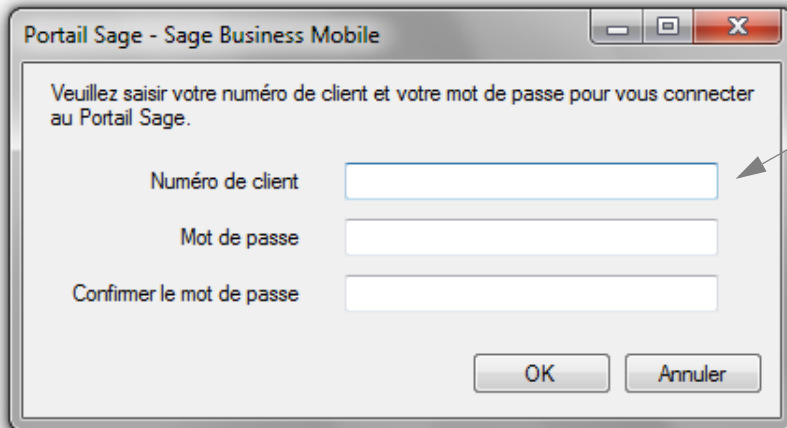
- 1 . Cliquez sur Paramètres / Paramètres de connexion / Ouvrir
- 2 . Cliquez sur l'onglet **Identifiants**



Pour le service Sage Data Manager



Pour le service Sage Business Mobile



The image shows a Windows-style dialog box titled "Portail Sage - Sage Business Mobile". The dialog contains the following text and fields:

Veillez saisir votre numéro de client et votre mot de passe pour vous connecter au Portail Sage.

Numéro de client

Mot de passe

Confirmer le mot de passe

At the bottom of the dialog are two buttons: "OK" and "Annuler".

Saisissez votre Numéro de client et votre mot de passe

Étape 2 : Enregistrez les paramètres d'accès aux bases de données de gestion

Le volet **Connexion aux fichiers de gestion** vous permet de renseigner les identifiants d'accès de l'utilisateur habilité à se connecter aux bases de données.



Attention ! Cet utilisateur doit être identifié comme :

- Administrateur
- utilisateur de chacune des sociétés dont les données seront publiées (avec le même Code utilisateur et le même Mot de passe).

Pour ouvrir ce volet :

- 1 . Cliquez sur Paramètres / Paramètres de connexion / Ouvrir
- 2 . Cliquez sur l'onglet **Connexion aux fichiers de gestion**

Paramètres de connexion

Identifiants Connexion aux fichiers de gestion

Veuillez saisir le nom d'utilisateur et le mot de passe communs à l'ensemble de vos sociétés.

Identifiants aux fichiers de gestion

Nom de l'utilisateur <Administrateur>

Mot de passe

Confirmer le mot de passe

OK Annuler

Saisissez votre nom d'utilisateur et mot de passe d'accès au logiciel Sage.

Étape 3 : Enregistrez les paramètres de connexion à Internet

La fonction **Paramètres proxy** vous permet de définir les paramètres réseau pour votre connexion à Internet. En effet, les données sont envoyées sur la plateforme Sage via Internet.

Il est possible :

- soit d'utiliser la configuration proxy par défaut du poste,
- soit de définir l'adresse et le port, ainsi que les paramètres de connexion Internet (Utilisateur et Mot de passe).



Dans un réseau d'entreprise, le proxy a pour fonction de relayer, filtrer et sécuriser les informations qui circulent entre votre ordinateur (poste client) et le serveur. Votre administrateur système peut vous renseigner sur ce point.

Pour enregistrer ces paramètres :

- 1 . Cliquez sur Paramètres / Paramètres proxy
- 2 . Cliquez sur Ouvrir

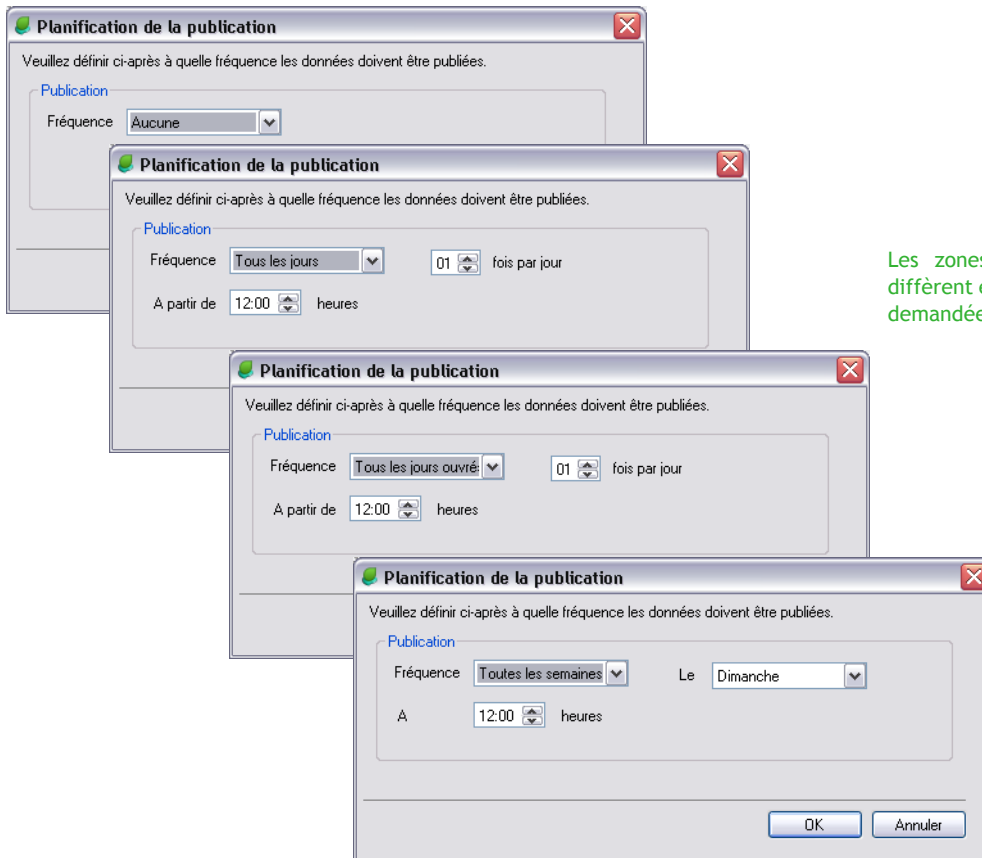
Vous sélectionnez la configuration du proxy (voir votre administrateur système) à utiliser :

- la configuration par défaut,
- une adresse spécifiée, un port, l'identifiant et le mot de passe de l'utilisateur autorisé à se connecter.

Étape 4 : Enregistrez les paramètres de publication

L'objectif de cette étape est de planifier la publication des informations qui sont extraites de votre base de données **Sage Gestion Commerciale** ou **Sage Comptabilité**.

- 1 . Cliquez sur Paramètres / Paramètres de la publication
- 2 . Cliquez sur Ouvrir



Les zones de sélection proposées diffèrent en fonction de la fréquence demandée.

3 . Précisez :

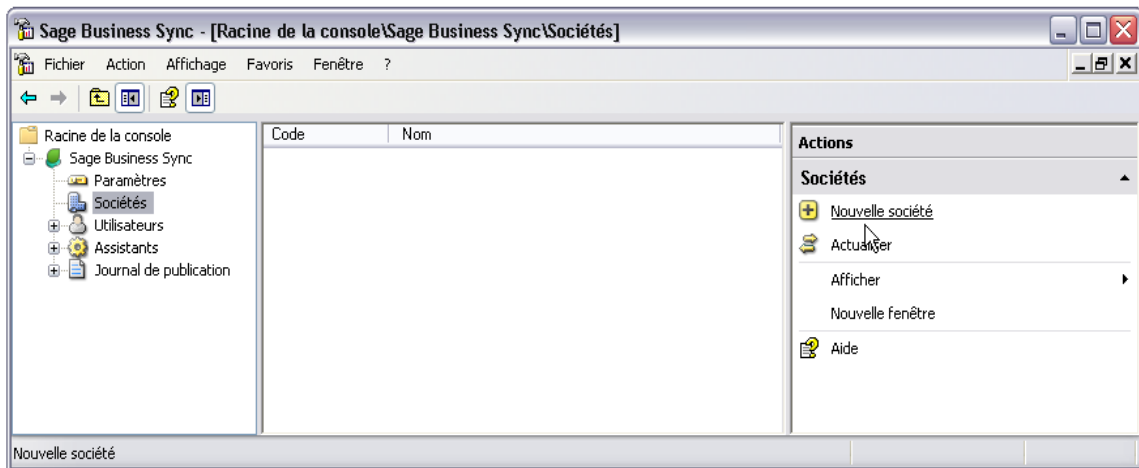
- la fréquence de publication :
 - . aucune
 - . tous les jours
 - . tous les jours ouvrés
 - . toutes les semaines
- le cas échéant, le nombre de fois par jour.
- à partir d'une heure indiquée et avec un intervalle de x heures si la publication est demandée plusieurs fois par jour.

Identification des sociétés et des services publiés

Vous devez référencer les sociétés dont vous souhaitez publier les données (vues).

Vous identifiez une société par les sélections suivantes :

- sélection du fichier des données comptables à publier
- sélection du fichier des données commerciales à publier
- sélection des informations (issues de ces fichiers) à publier



Paramétrage d'une société

Étape 1: Identifiez la société à publier

Pour identifier la société dont les données sont publiées :

- 1 . Cliquez sur Sociétés / Nouvelle société
- 2 . Cliquez sur l'onglet **Identification**

Nouvelle société

Identification Services

Veillez identifier la société dont les données sont à publier.

N° dossier 001

Raison sociale Bijou SA

Fichiers liés

Fichier comptable C:\Users\Public\Documents\Sage\Gestion commerc

Fichier commercial C:\Users\Public\Documents\Sage\Gestion commerc

OK Annuler

Une société est identifiée par :

- . un numéro de dossier (caractères alphanumériques majuscules)
- . une Raison sociale
- . un fichier comptable lié
- . un fichier commercial lié

Étape 2 : Identifiez les informations à publier

Pour sélectionner les informations à publier :

- 1 . Cliquez sur l'onglet **Services**.
- 2 . Cliquez sur bouton **Sélectionner des services** disponible pour **Sage Data Manager** et **Sage Business Mobile**.
- 3 . Cochez la case des informations à publier pour la société.

Nouvelle société

Identification Services

Veillez sélectionner les services à publier :

Sage Data Manager

Sage Business Mobile

Sélectionner des services

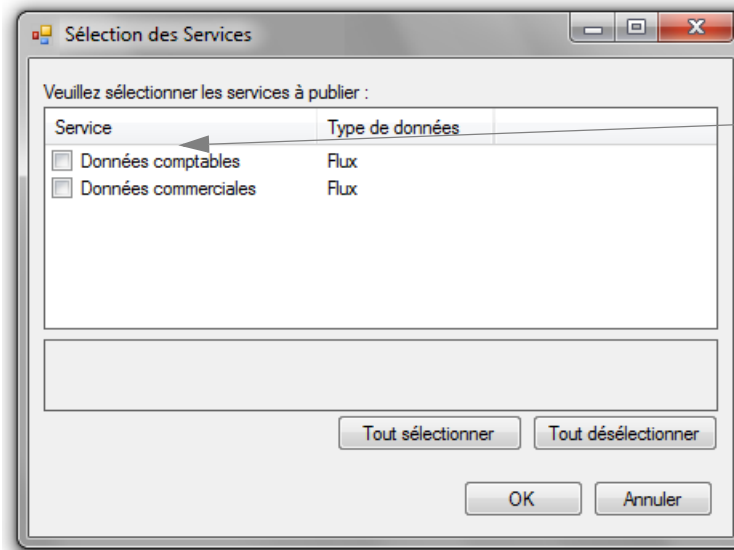
Sélectionner des services

OK Annuler

Pour le Service Sage Data Manager, cliquez sur Connexion

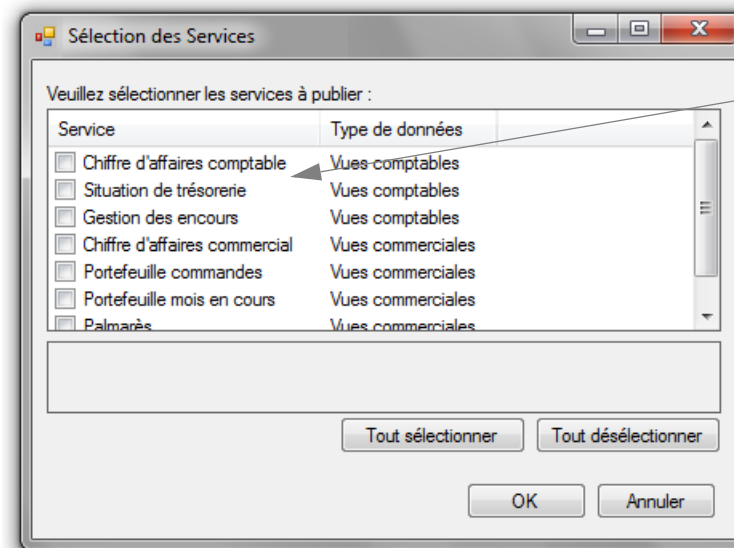
Pour le Service Sage Business Mobile, cliquez sur Connexion

Pour le service Sage Data Manager



Cochez la case des informations à publier pour la société :
 . données comptables,
 . données commerciales

Pour le service Sage Business Mobile

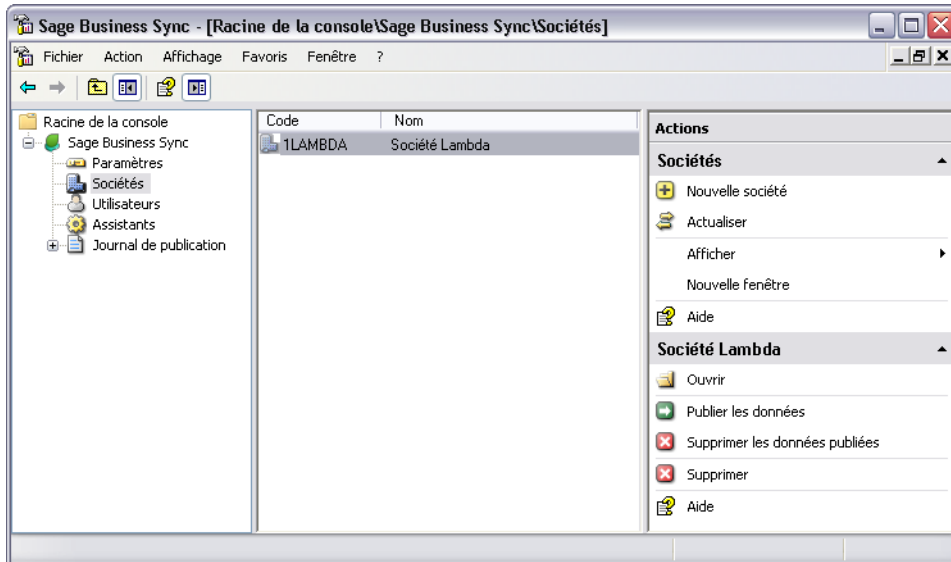


Cochez la case des informations à publier pour la société :
 . vues comptables, et
 . vues commerciales

Modification des paramètres société

Pour modifier les paramétrages réalisés :

- 1 . cliquez sur Société
- 2 . sélectionnez la société dans la partie centrale de la fenêtre
- 3 . sélectionnez l'opération à réaliser dans la partie Actions de la fenêtre



Vous pouvez alors, dans la partie Actions, choisir :

- Ouvrir la fenêtre d'identification de la société et des données publiées apparaît, voir [Identification des sociétés et des services publiés, page 15](#)
- Publier les données : les données sont envoyées vers la plateforme Web
- Supprimer les données publiées : les données ayant fait l'objet de la dernière publication sont supprimées de la plateforme Web
- Supprimer : vous supprimez la société sélectionnée ainsi que les données publiées

Identification des utilisateurs

Vous identifiez ici les utilisateurs des mobiles qui auront accès aux données publiées.

Paramétrage des utilisateurs

Étape 1: Identifiez les utilisateurs ayant accès aux données publiées

Pour identifier la société dont les données sont publiées :

- 1 . Cliquez sur Utilisateurs / Nouvel utilisateur
- 2 . Cliquez sur l'onglet **Identification**

Dans le volet **Identification**, vous identifiez chaque utilisateur par :

- son nom,
- et ses paramètres de connexion qu'il utilisera pour se connecter à partir de son support mobile pour consulter les vues autorisées.

Un utilisateur est identifié par :

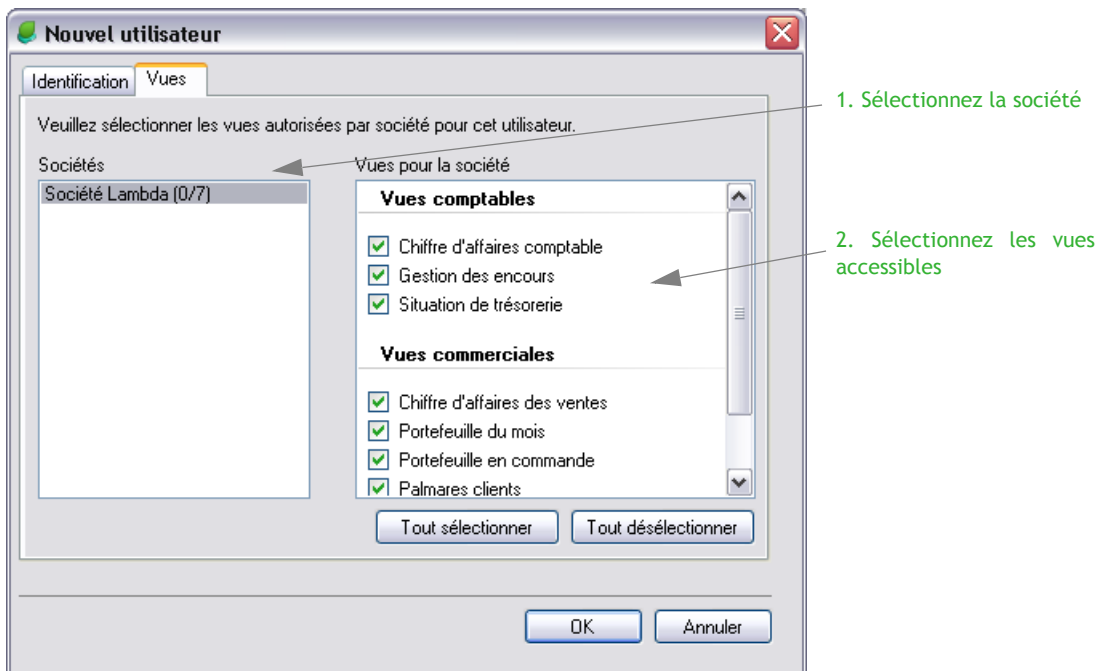
- son nom,
- son identifiant de connexion et son mot de passe lui permettant l'accès aux différentes vues à partir de son support mobile

Étape 2 : Identifiez les vues accessibles pour l'utilisateur

Vous sélectionnez les données (vues) auxquelles l'utilisateur aura accès sur son support mobile.

Pour sélectionner les informations (vues) accessibles à cet utilisateur :

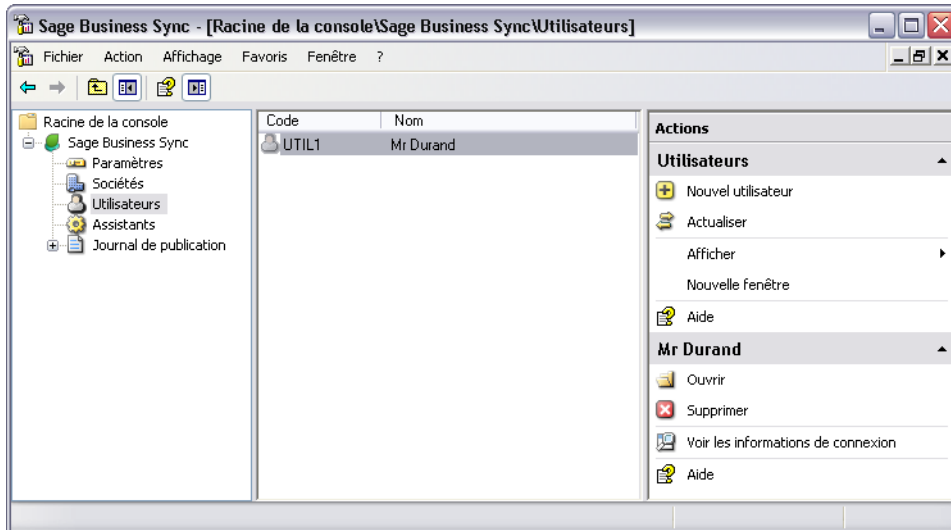
- 1 . Cliquez sur l'onglet **Vues**
- 2 . Sélectionnez la société dont les données seront accessibles
- 3 . Cochez la case des informations accessibles à l'utilisateur.



Modification des utilisateurs

Pour modifier le paramétrage d'un utilisateur :

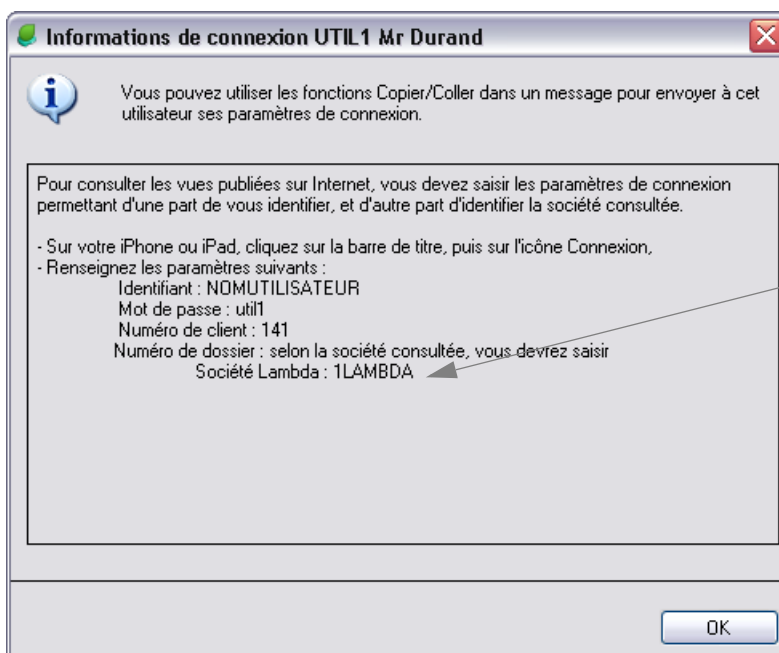
- 1 . cliquez sur Utilisateurs
- 2 . sélectionnez l'utilisateur dans la partie centrale de la fenêtre
- 3 . sélectionnez l'opération à réaliser dans la partie Actions de la fenêtre



Vous pouvez alors, dans la partie Actions, choisir :

- Ouvrir la fenêtre d'identification de l'utilisateur et des données publiées qui lui sont accessibles apparaît, voir [Identification des utilisateurs, page 19](#)
- Supprimer : vous supprimez l'utilisateur sélectionné
- Voir les informations de connexion : la fenêtre affichée rappelle les paramètres de connexion de l'utilisateur.

L'utilisateur saisira le code société indiqué sur son support mobile.



Sur son support mobile, l'utilisateur :

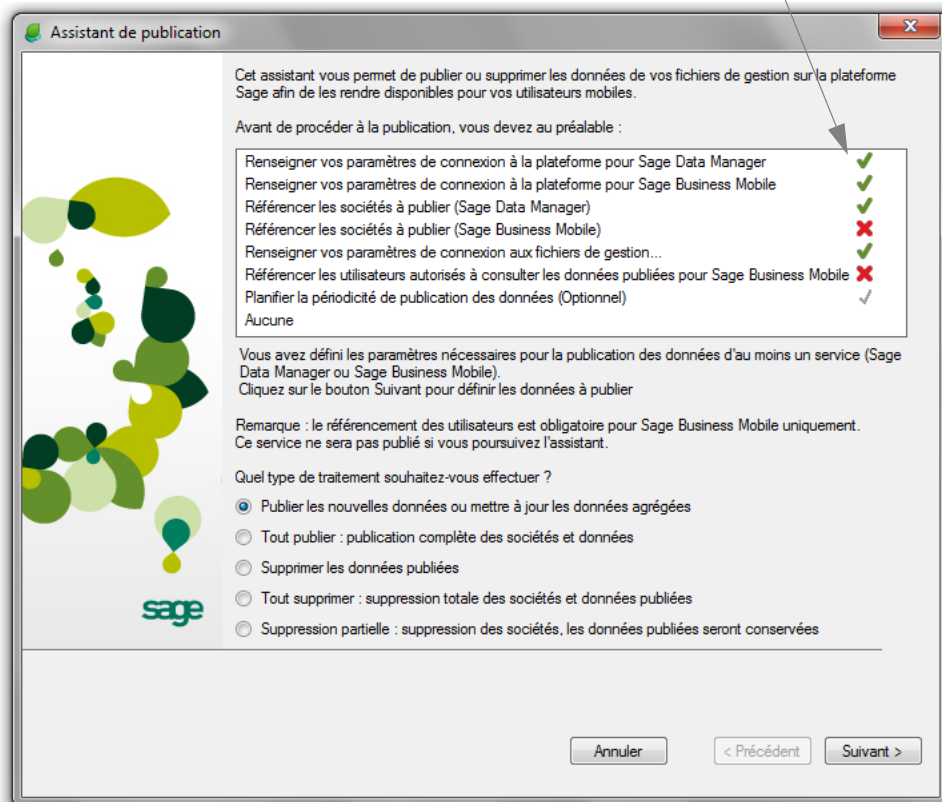
1. clique sur la barre de titre
2. puis sur l'icône Connexion
3. et renseigne le code société

L'assistant de publication de Sage Business Sync

L'assistant de publication permet de :

- vérifier rapidement que les paramètres de publication sont renseignés
- lancer la publication de vos données instantanément sur le serveur
- supprimer les dernières données publiées sur le serveur

Les paramètres enregistrés sont cochés.



Attention ! Vous devez avoir défini les paramètres de publication des données :

- les paramètres de connexion pour Sage Data Manager et/ou Sage Business Mobile
- les sociétés à publier pour Sage Data Manager et/ou Sage Business Mobile
- les paramètres de connexion aux fichiers de gestion
- les utilisateurs autorisés à consulter les données publiées (uniquement pour Sage Business Mobile)
- la périodicité de publication des données (non obligatoire)

Les paramètres enregistrés sont cochés.

- 1 . Sélectionnez simplement le traitement à lancer :
 - **Publier ou mettre à jour les données de la plateforme Web**
 - **Supprimer les données contenues sur la plateforme Web**
- 2 . sélectionnez la société dont les données seront publiées sur la plateforme Web
- 3 . puis cliquez sur le bouton [Fin].



Journal de publication

Le journal de publication retrace les opérations réalisées avec Sage Business Sync.

Un triangle jaune indique une erreur de cohérence dans la base de données de l'application Sage. Le traitement de publication n'est cependant pas arrêté.

Date / Heure	Type	Traitement	Code société	Message
08/06/10 16:28:18	✓	SUPPRESSION PUBLICATION	1LAMBDA	Suppression des ...
08/06/10 16:28:17	✓	SUPPRESSION PUBLICATION	1LAMBDA	Contrôle des autor...
08/06/10 16:28:17	✓	SUPPRESSION PUBLICATION	1LAMBDA	Début de la suppr...
08/06/10 15:20:59	✗	PUBLICATION	1LAMBDA	La récupération d...
08/06/10 15:20:59	✓	PUBLICATION	1LAMBDA	Génération du flux...
08/06/10 15:20:51	✓	PUBLICATION	1LAMBDA	Contrôle des autor...
08/06/10 15:20:51	✓	PUBLICATION	1LAMBDA	Collecte des infor...
08/06/10 15:20:51	✓	PUBLICATION	1LAMBDA	Début de la public...
04/06/10 16:53:39	✗	SUPPRESSION PUBLICATION	1LAMBDA	La référence d'obj...
04/06/10 16:53:38	✓	SUPPRESSION PUBLICATION	1LAMBDA	Contrôle des autor...
04/06/10 16:53:38	✓	SUPPRESSION PUBLICATION	1LAMBDA	Début de la suppr...
04/06/10 16:32:17	✓	UTILISATEUR SUPPRIME		UTIL1/Mr Durand
04/06/10 16:32:09	✓	UTILISATEUR SUPPRIME		UTIL1/Mr Durand

Une croix rouge dans la colonne **Type** indique qu'une erreur s'est produite et que la publication n'a pas abouti. Veuillez traiter l'erreur mentionnée dans la colonne **Message**, puis relancez la publication.